

12 de diciembre de 2014

Índice de Precios de Consumo (IPC). Base 2011 Noviembre 2014

Índice general

	Variación mensual	Variación acumulada	Variación anual
Noviembre	-0,1	-0,5	-0,4

Principales resultados

- La tasa de **variación anual** del IPC en el mes de noviembre es del **-0,4%**, tres décimas por debajo de la registrada el mes anterior.
- La tasa **anual** de la inflación **subyacente** se mantiene en el **-0,1%**.
- La variación **mensual** del índice general es del **-0,1%**.
- El **Índice de Precios de Consumo Armonizado (IPCA)** sitúa su **tasa anual** en el **-0,5%**, con lo que disminuye tres décimas respecto al mes de octubre.

Evolución anual de los precios de consumo

La tasa anual del Índice de Precios de Consumo (IPC) general en el mes de noviembre es del **-0,4%**, tres décimas por debajo de la registrada el mes anterior.

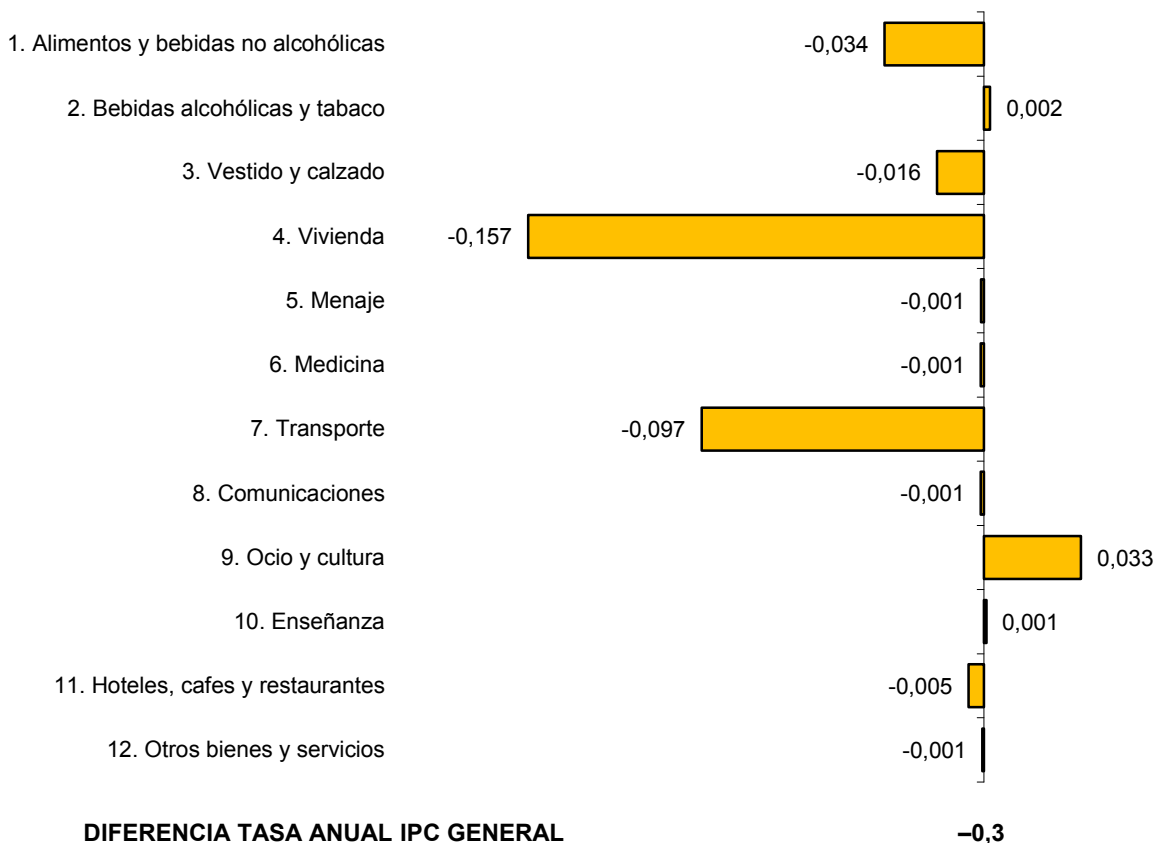
Los grupos con mayor influencia en esta bajada son:

- **Vivienda**, con una variación del **0,0%**, más de un punto por debajo de la registrada en octubre. Este comportamiento es consecuencia de la bajada de los precios de la *electricidad* este mes.
- **Transporte**, que presenta una variación del **-1,7%**, seis décimas inferior a la del mes anterior. Esta disminución se debe al descenso de los precios de los *carburantes* y *lubricantes*, mayor que el registrado en noviembre de 2013.
- **Alimentos y bebidas no alcohólicas**, que disminuye su tasa dos décimas, hasta el **0,2%**. Destacan en esta evolución la bajada de los precios de las *legumbres* y *hortalizas frescas*, frente a la subida registrada el año pasado, y el *pescado fresco* que aumenta sus precios este mes menos que en 2013.

A pesar del descenso de la tasa anual del IPC general, cabe reseñar la subida de la tasa del grupo:

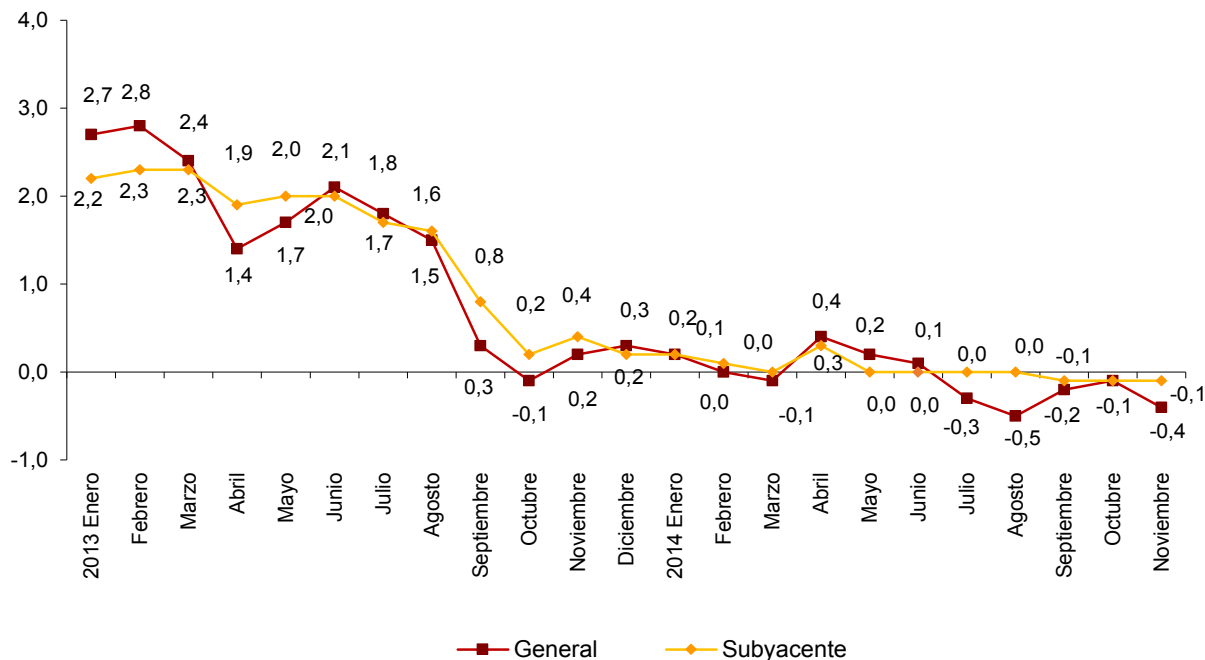
- **Ocio y cultura**, con una variación del **-1,5%**, cuatro décimas superior a la del mes pasado, debido a que la disminución de los precios del *viaje organizado* ha sido menor este año que en 2013.

Influencia de los grupos en la tasa anual del IPC



La tasa de variación anual de la **inflación subyacente** (índice general sin alimentos no elaborados ni productos energéticos) se mantiene en el **-0,1%** con lo que se sitúa tres décimas por encima de la del IPC general.

Evolución anual del IPC Índice general y subyacente



Evolución mensual de los precios de consumo

En noviembre la tasa de variación mensual del IPC general es del **-0,1%**.

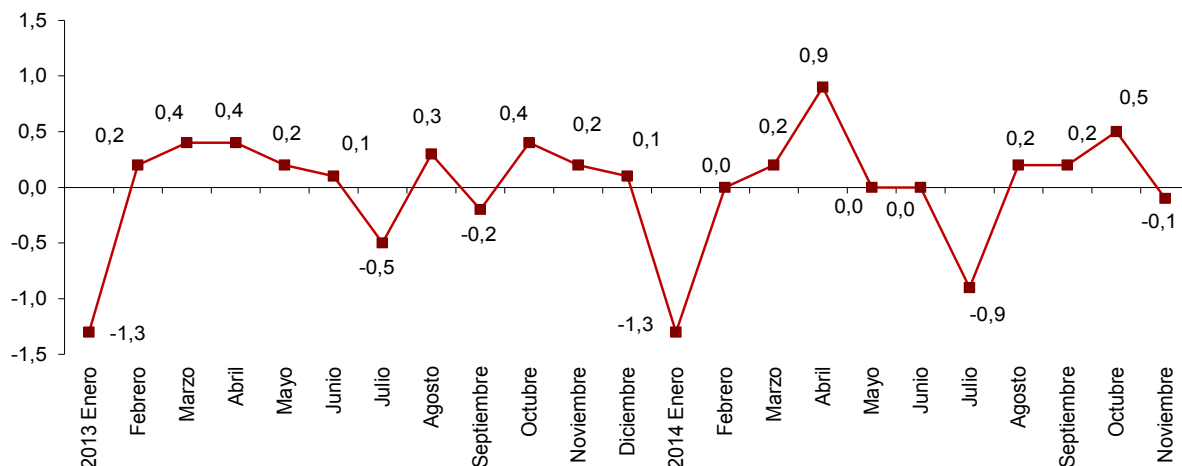
Entre los grupos con repercusión negativa en el índice general destacan:

- **Transporte**, cuya tasa del **-1,1%**, que repercute **-0,170**, refleja la bajada de los precios de los *carburantes* y *lubricantes* este mes.
- **Vivienda**, que presenta una variación del **-1,3%** a causa, fundamentalmente, de la disminución de los precios de la *electricidad*. La repercusión de este grupo en el índice general es de **-0,167**.
- **Hoteles, cafés y restaurantes**, con una variación del **-0,5%**, consecuencia de la bajada de los precios de los *hoteles* y *otros alojamientos*. Este grupo repercute **-0,058** en el IPC general.
- **Ocio y cultura**, cuya tasa del **-0,8%**, que repercute **-0,056**, recoge el descenso de los precios del *viaje organizado*.

Por su parte, los grupos con mayor repercusión positiva en el índice general son:

- **Vestido y calzado**, cuya tasa del **5,1%** incluye los últimos efectos de la entrada de la temporada de invierno. Su repercusión en el IPC general es **0,379**.
- **Menaje**, con una variación del **0,2%** y una repercusión de **0,012**.

Evolución mensual del IPC Índice general



En un análisis más detallado, se pueden observar las parcelas que más han afectado a la tasa mensual del IPC en el mes de noviembre.

Parcelas con mayor repercusión positiva en la tasa mensual del IPC

	Tasa mensual (%)	Repercusión
Alimentación		
Pescado fresco	1,6	0,016
Aceites	2,1	0,010
Otras parcelas		
Prendas de vestir	5,6	0,312
Calzado	3,8	0,062
Automóviles	0,1	0,006

Parcelas con mayor repercusión negativa en la tasa mensual del IPC

	Tasa mensual (%)	Repercusión
Alimentación		
Frutas frescas	-1,7	-0,027
Legumbres y hortalizas frescas	-1,3	-0,011
Carne de ave	-1,2	-0,010
Otras parcelas		
Carburantes y lubricantes	-2,6	-0,177
Electricidad	-4,4	-0,148
Hoteles y otros alojamientos	-7,7	-0,063
Viaje organizado	-2,6	-0,035
Otros combustibles	-3,9	-0,019

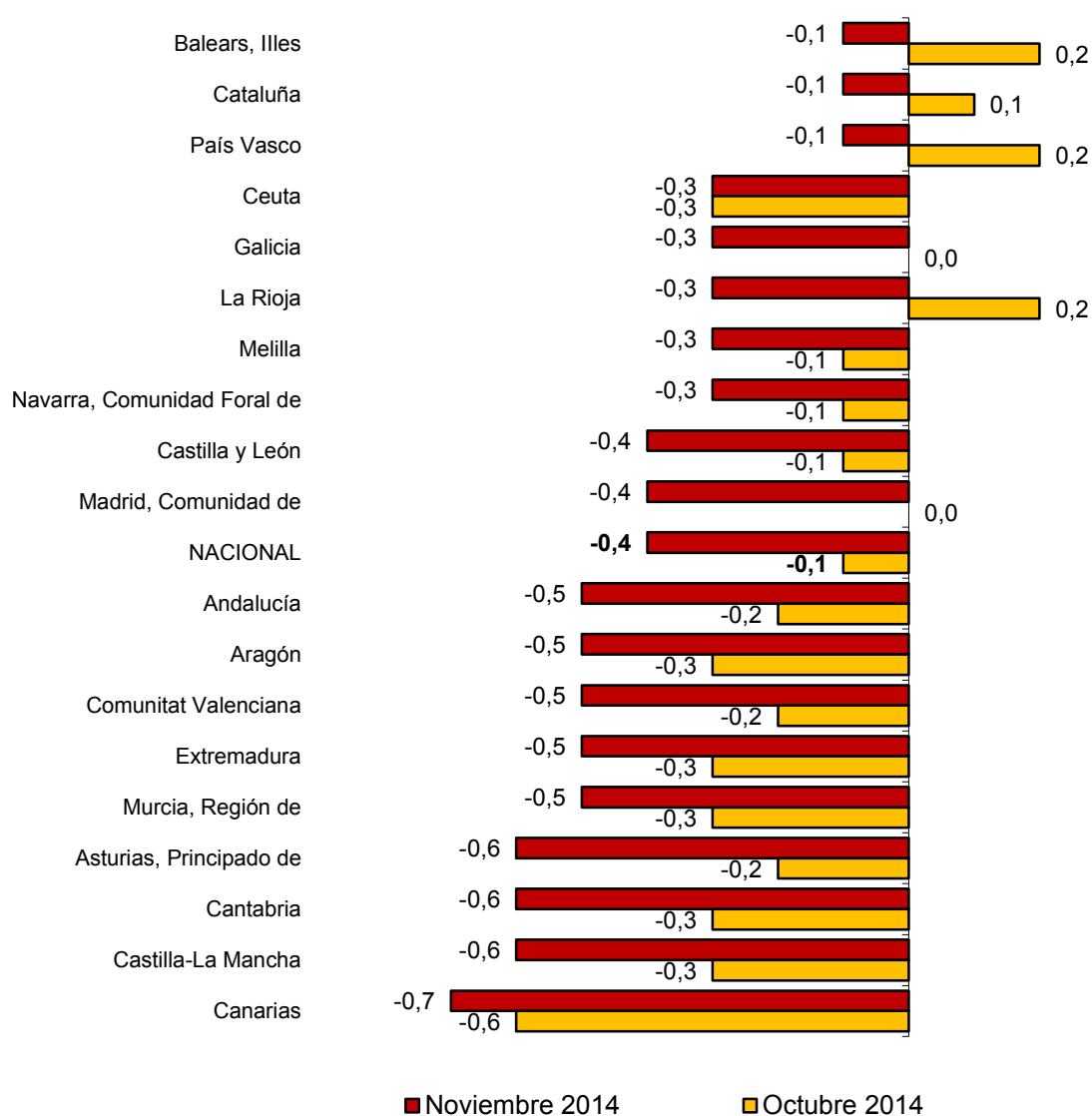
Resultados por comunidades autónomas. Tasas de variación anual

La tasa anual del IPC disminuye en todas las comunidades. El mayor descenso se produce en La Rioja (-0,3%), con una bajada de cinco décimas.

Por su parte, la menor disminución corresponde a Canarias, que sitúa su tasa en el -0,7%, una décima menos que en octubre.

Cabe destacar que todas las comunidades sitúan su tasa anual en niveles negativos.

Tasas anuales del IPC Comunidades y ciudades autónomas

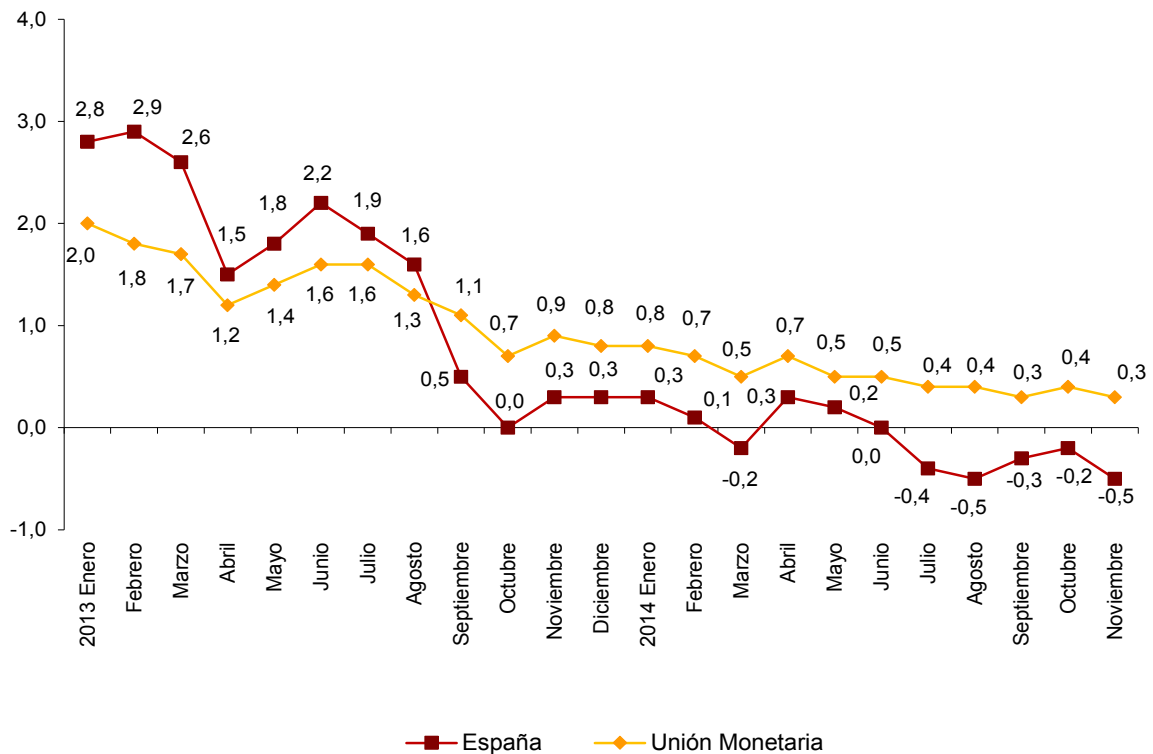


Índice de Precios de Consumo Armonizado (IPCA)

En el mes de noviembre la tasa de variación anual del IPCA se sitúa en el **-0,5%**, tres décimas por debajo de la registrada el mes anterior.

La variación mensual del IPCA es del **-0,2%**.

Evolución anual del IPCA, base 2005
Índice general España y Unión Monetaria ¹



¹ El último dato de la Unión Monetaria se refiere al indicador adelantado

Índices de Precios de Consumo a Impuestos Constantes

En el mes de noviembre la tasa de variación anual del IPC a Impuestos Constantes (IPC-IC) se sitúa en el **-0,4%**, igual que la registrada por el IPC general.

La tasa de variación mensual del IPC-IC es del **-0,1%**.

Por su parte, el IPCA a Impuestos Constantes (IPCA-IC) presenta una tasa anual del **-0,5%**, la misma que el IPCA.

La tasa de variación mensual del IPCA-IC es del **-0,2%**.

Índice de Precios de Consumo. Base 2011 Noviembre 2014

1. Índices nacionales: general y de grupos

Grupo	Índice	% Variación			Repercusión	
		Mensual	En lo que va de año	Anual	Mensual	En lo que va de año
ÍNDICE GENERAL	104,1	-0,1	-0,5	-0,4		
1. Alimentos y bebidas no alcohólicas	105,1	0,0	-0,3	0,2	-0,009	-0,053
2. Bebidas alcohólicas y tabaco	114,3	0,0	0,6	0,4	0,001	0,016
3. Vestido y calzado	111,7	5,1	2,3	0,4	0,379	0,176
4. Vivienda	106,9	-1,3	0,0	0,0	-0,167	-0,004
5. Menaje	101,4	0,2	-0,7	-0,6	0,012	-0,043
6. Medicina	110,7	-0,1	-0,1	-0,3	-0,002	-0,003
7. Transporte	102,6	-1,1	-2,2	-1,7	-0,170	-0,335
8. Comunicaciones	85,0	0,0	-5,7	-5,8	-0,001	-0,211
9. Ocio y cultura	98,1	-0,8	-2,8	-1,5	-0,056	-0,203
10. Enseñanza	116,3	0,1	1,3	1,3	0,001	0,020
11. Hoteles, cafés y restaurantes	101,5	-0,5	0,6	0,5	-0,058	0,062
12. Otros bienes y servicios	105,6	0,0	1,2	1,2	0,002	0,117

2. Índices nacionales de grupos especiales

Grupo especial	Índice	% Variación		
		Mensual	En lo que va de año	Anual
Alimentos con elaboración, bebidas y tabaco	106,8	0,1	-0,2	-0,2
Alimentos sin elaboración	105,3	-0,5	-0,1	1,2
Alimentos con bebidas y tabaco	106,3	0,0	-0,2	0,2
Alimentos sin elaboración y productos energéticos	105,1	-2,0	-2,5	-1,7
Bienes industriales	104,3	0,1	-1,0	-1,2
Bienes industriales duraderos	96,6	-0,1	-0,9	-1,1
Productos energéticos	105,1	-2,9	-3,9	-3,2
Carburantes y combustibles	103,4	-2,3	-5,4	-4,5
Bienes industriales sin energía	103,9	0,5	-1,1	-1,4
Bienes industriales sin productos energéticos	104,1	1,5	0,3	-0,3
Servicios	102,6	-0,2	-0,1	0,2
Servicios sin alquiler de vivienda	102,8	-0,3	0,0	0,2
Índice general sin alimentos, bebidas y tabaco	103,5	-0,1	-0,5	-0,5
Índice general sin alquiler de vivienda	104,2	-0,1	-0,5	-0,4
Índice general sin productos energéticos	104,0	0,3	0,0	0,0
INFLACIÓN SUBYACENTE (Índice general sin alimentos no elaborados ni productos energéticos)	103,9	0,4	0,0	-0,1
Índice general sin tabaco	103,8	-0,1	-0,5	-0,4
Índice general sin servicios	105,0	0,0	-0,7	-0,7
Índice general sin carburantes ni combustibles líquidos	104,3	0,1	0,0	0,0

3. Índices nacionales de rúbricas

	Índice	Mensual		En lo que va de año		Anual
		% Variación	Repercusión	% Variación	Repercusión	% Variación
01. Cereales y derivados	103,9	0,0	0,000	-1,1	-0,015	-1,0
02. Pan	101,3	0,0	0,000	0,1	0,001	-0,1
03. Carne de vacuno	103,6	0,1	0,001	-0,8	-0,006	-0,2
04. Carne de ovino	102,3	1,8	0,004	1,7	0,004	3,3
05. Carne de porcino	101,7	-0,5	-0,003	-2,3	-0,014	-2,5
06. Carne de ave	99,1	-1,2	-0,010	-2,6	-0,022	-2,8
07. Otras carnes	106,2	0,2	0,003	0,4	0,009	0,7
08. Pescado fresco y congelado	106,0	1,4	0,017	3,5	0,041	3,4
09. Crustáceos, moluscos y preparados de pescado	108,6	-0,1	-0,001	1,2	0,015	2,0
10. Huevos	112,0	0,2	0,000	-3,2	-0,007	-3,3
11. Leche	107,5	-0,3	-0,003	-0,2	-0,002	0,0
12. Productos lácteos	101,9	0,2	0,002	-0,1	-0,001	-0,1
13. Aceites y grasas	113,7	1,8	0,010	-5,6	-0,033	-6,3
14. Frutas frescas	113,4	-1,7	-0,027	7,3	0,105	2,6
15. Frutas en conserva y frutos secos	113,6	0,2	0,001	3,6	0,010	4,4
16. Legumbres y hortalizas frescas	101,7	-1,3	-0,011	-7,3	-0,068	7,8
17. Preparados de legumbres y hortalizas	108,5	-0,2	-0,001	0,4	0,002	0,0
18. Patatas y sus preparados	94,6	0,0	0,000	-13,1	-0,043	-13,1
19. Café, cacao e infusiones	103,5	0,1	0,000	-1,5	-0,005	-1,4
20. Azúcar	86,0	-2,0	-0,002	-16,5	-0,019	-16,9
21. Otros preparados alimenticios	103,3	0,0	0,000	-0,5	-0,005	-0,6
22. Agua mineral, refrescos y zumos	103,8	1,1	0,009	0,0	0,000	-0,2
23. Bebidas alcohólicas	104,6	0,0	0,000	-0,6	-0,005	-1,2
24. Tabaco	118,1	0,0	0,000	1,0	0,021	1,1
25. Prendas de vestir de hombre	115,7	4,7	0,094	3,0	0,062	0,6
26. Prendas de vestir de mujer	113,0	7,1	0,186	2,8	0,076	0,2
27. Prendas de vestir de niño y bebé	105,4	3,3	0,031	1,1	0,011	0,2
28. Complementos y reparaciones de prendas de vestir	114,3	2,5	0,005	3,4	0,007	1,3
29. Calzado de hombre	107,4	2,9	0,017	0,9	0,006	0,2
30. Calzado de mujer	110,1	5,3	0,040	1,4	0,011	0,4
31. Calzado de niño	104,5	1,7	0,005	1,1	0,003	0,0
32. Reparación de calzado	106,7	0,0	0,000	0,8	0,000	0,9
33. Viviendas en alquiler	99,4	0,0	-0,001	-0,7	-0,018	-0,7
34. Calefacción, alumbrado y distribución de agua	111,5	-2,6	-0,167	-0,2	-0,010	0,0
35. Conservación de la vivienda y otros gastos	104,7	0,0	0,001	0,7	0,025	0,6
36. Muebles y revestimientos de suelo	101,8	0,3	0,004	-0,7	-0,010	-0,6
37. Textiles y accesorios para el hogar	98,5	0,7	0,004	-2,3	-0,014	-1,8
38. Electrodomésticos y reparaciones	95,2	-0,1	-0,001	-2,9	-0,028	-3,2
39. Utensilios y herramientas para el hogar	103,0	0,1	0,000	-0,1	-0,001	-0,3
40. Artículos no duraderos para el hogar	103,2	0,2	0,003	0,0	0,000	0,0
41. Servicios para el hogar	105,9	0,0	0,001	1,6	0,033	1,6
42. Servicios médicos y similares	106,0	0,0	0,000	2,2	0,060	2,2
43. Medicamentos y material terapéutico	119,9	-0,1	-0,002	-0,4	-0,007	-0,8
44. Transporte personal	101,5	-1,1	-0,171	-2,0	-0,320	-1,6
45. Transporte público urbano	116,0	0,0	0,000	1,2	0,009	1,3
46. Transporte público interurbano	110,4	0,0	0,000	0,4	0,003	0,7
47. Comunicaciones	85,0	0,0	-0,001	-5,7	-0,211	-5,8
48. Objetos recreativos	85,7	-0,8	-0,019	-4,7	-0,113	-5,1
49. Publicaciones	102,6	0,1	0,001	-0,6	-0,006	0,6
50. Esparcimiento	106,0	-0,2	-0,004	-1,4	-0,026	-1,8
51. Educación infantil y primaria	107,2	0,1	0,000	1,4	0,007	1,4
52. Educación secundaria	107,5	0,1	0,000	1,4	0,005	1,4
53. Educación universitaria	132,2	0,0	0,000	1,4	0,009	1,4
54. Otros gastos de enseñanza	103,9	0,1	0,001	0,2	0,001	0,3
55. Artículos de uso personal	102,4	0,0	0,000	-0,2	-0,005	-0,2
56. Turismo y hostelería	102,0	-0,7	-0,093	0,0	0,002	0,8
57. Otros bienes y servicios no contemplados en otra parte	109,5	0,1	0,002	0,7	0,016	0,6

4. Índices de comunidades autónomas: general y de grupos

(Continúa)

Grupos	Índice	% variación			Índice	% variación			Índice	% variación		
		Mensual	En lo que va de año	Anual		Mensual	En lo que va de año	Anual		Mensual	En lo que va de año	Anual
	Andalucía				Aragón				Asturias, Principado de			
ÍNDICE GENERAL	103,6	-0,1	-0,5	-0,5	103,8	-0,1	-0,5	-0,5	104,0	0,3	-0,5	-0,6
1. Alimentos y bebidas no alcohólicas	104,6	-0,2	-0,7	-0,1	105,8	-0,1	-0,5	0,1	104,9	0,0	-0,2	-0,2
2. Bebidas alcohólicas y tabaco	114,2	0,0	0,6	0,5	114,0	0,1	0,4	0,2	114,1	0,0	0,4	0,2
3. Vestido y calzado	111,5	5,4	2,5	0,3	112,3	4,5	3,9	0,4	114,9	8,7	4,2	0,4
4. Vivienda	107,8	-1,5	0,4	0,4	105,6	-1,4	-0,5	-0,3	107,6	-1,5	-0,4	-0,2
5. Menaje	100,2	0,2	-1,0	-1,0	101,7	0,2	-0,4	-0,5	100,7	0,4	-0,8	-0,7
6. Medicina	112,3	0,0	0,0	-0,2	108,4	-0,1	-0,1	0,0	108,2	0,7	-0,8	-1,0
7. Transporte	101,9	-1,2	-2,3	-1,8	102,1	-1,2	-1,8	-1,3	102,9	-1,1	-2,1	-1,6
8. Comunicaciones	84,9	0,0	-5,6	-5,8	84,9	0,0	-5,6	-5,7	84,9	0,0	-5,7	-5,8
9. Ocio y cultura	95,6	-0,5	-3,0	-2,3	96,7	-0,7	-2,5	-1,8	98,1	-0,7	-3,1	-1,4
10. Enseñanza	115,0	0,2	1,0	1,0	110,1	0,0	1,5	1,5	108,8	0,2	1,6	1,7
11. Hoteles, cafés y restaurantes	100,2	-0,6	0,3	0,4	101,3	-0,3	-0,5	-0,2	101,0	-0,4	0,0	0,1
12. Otros	105,5	0,0	1,2	1,2	106,5	0,1	0,8	0,7	104,8	0,0	1,1	1,0
	Balears, Illes				Canarias				Cantabria			
ÍNDICE GENERAL	104,5	0,1	-0,3	-0,1	102,3	-0,1	-0,7	-0,7	105,1	0,3	-0,6	-0,6
1. Alimentos y bebidas no alcohólicas	105,6	-0,2	0,4	0,5	100,0	-0,2	-2,1	-1,9	105,2	-0,2	-0,9	-0,7
2. Bebidas alcohólicas y tabaco	114,1	-0,1	0,4	0,2	116,2	0,5	5,7	5,6	114,8	0,0	0,9	0,7
3. Vestido y calzado	110,8	8,3	1,6	0,3	106,8	4,2	0,6	-0,8	113,3	8,2	3,0	0,5
4. Vivienda	105,9	-1,3	-0,1	-0,1	103,5	-1,2	0,0	0,0	110,3	-1,3	0,4	0,5
5. Menaje	100,8	0,1	0,0	0,6	97,4	0,1	-2,1	-1,8	101,5	0,2	1,2	0,7
6. Medicina	107,8	-0,1	-1,9	-1,9	111,3	0,0	0,7	0,6	112,7	0,0	-0,9	-1,0
7. Transporte	105,2	-1,1	-2,3	-1,7	106,2	-1,1	-0,7	-0,5	103,4	-1,2	-3,1	-2,7
8. Comunicaciones	84,9	0,0	-5,6	-5,7	86,9	0,0	-5,7	-5,8	85,0	0,0	-5,6	-5,6
9. Ocio y cultura	101,2	-0,1	-1,4	0,6	96,3	-0,4	-2,3	-2,1	98,6	-0,8	-3,0	-1,6
10. Enseñanza	111,4	0,1	1,4	1,6	115,3	0,4	-0,1	-0,1	111,5	0,0	0,7	0,6
11. Hoteles, cafés y restaurantes	102,2	-0,7	0,6	0,7	102,0	0,4	1,0	0,9	101,3	0,0	-0,3	-0,2
12. Otros	106,4	0,2	1,8	1,8	102,0	-0,1	0,1	0,3	106,8	0,2	1,3	1,4

4. Índices de comunidades autónomas: general y de grupos

(Continuación)

Grupos	Índice	% variación			Índice	% variación			Índice	% variación		
		Mensual	En lo que va de año	Anual		Mensual	En lo que va de año	Anual		Mensual	En lo que va de año	Anual
	Castilla y León				Castilla-La Mancha				Cataluña			
ÍNDICE GENERAL	104,6	-0,1	-0,6	-0,4	103,7	-0,2	-0,7	-0,6	105,0	0,0	-0,3	-0,1
1. Alimentos y bebidas no alcohólicas	105,8	0,0	-0,4	0,0	103,7	-0,1	-1,1	-0,7	105,8	0,0	0,1	0,7
2. Bebidas alcohólicas y tabaco	114,7	0,0	0,4	0,2	114,5	0,0	0,5	0,4	114,0	0,1	0,2	0,1
3. Vestido y calzado	112,7	5,0	2,9	0,3	111,7	4,1	2,2	0,3	112,0	5,5	1,2	0,5
4. Vivienda	107,2	-1,6	-0,8	-0,5	107,8	-1,8	-0,8	-0,6	108,0	-1,1	0,6	0,7
5. Menaje	102,3	0,2	-0,4	-0,4	100,6	-0,1	-1,1	-0,9	103,2	0,2	-0,3	-0,3
6. Medicina	109,6	-0,1	-0,4	-0,4	112,2	-0,1	-0,1	-0,2	113,4	0,0	-0,1	-0,2
7. Transporte	103,6	-1,1	-2,2	-1,6	101,9	-1,0	-2,1	-1,6	102,3	-1,2	-2,3	-1,8
8. Comunicaciones	85,0	0,0	-5,6	-5,7	84,9	0,0	-5,6	-5,7	84,9	0,0	-5,7	-5,8
9. Ocio y cultura	98,2	-0,7	-2,6	-1,4	96,0	-1,1	-3,2	-2,0	99,6	-0,6	-2,5	-1,1
10. Enseñanza	118,2	0,0	1,4	1,4	117,7	0,1	1,1	1,2	120,1	0,1	1,4	1,4
11. Hoteles, cafés y restaurantes	102,3	-0,6	0,4	0,8	101,2	-0,4	0,7	1,0	102,4	-0,7	0,8	0,6
12. Otros	105,6	0,0	1,1	1,2	104,6	0,0	1,0	1,1	107,4	0,0	1,8	1,8
	Comunitat Valenciana				Extremadura				Galicia			
ÍNDICE GENERAL	103,8	0,0	-0,6	-0,5	103,5	-0,3	-0,6	-0,5	104,6	0,0	-0,3	-0,3
1. Alimentos y bebidas no alcohólicas	105,5	0,0	-0,1	0,5	104,3	-0,2	-0,9	-0,6	105,4	0,2	0,1	0,3
2. Bebidas alcohólicas y tabaco	114,8	0,0	0,5	0,4	114,5	0,0	0,6	0,4	112,8	0,0	-0,2	-0,4
3. Vestido y calzado	110,6	4,9	2,5	0,3	110,4	2,5	1,9	0,1	113,0	4,7	2,4	0,4
4. Vivienda	107,8	-1,5	0,1	0,1	109,9	-1,6	0,2	0,2	108,0	-1,6	-0,5	-0,4
5. Menaje	100,8	0,3	-1,0	-1,0	100,3	-0,1	-1,1	-1,2	102,0	-0,1	-1,1	-1,0
6. Medicina	110,4	-0,2	0,1	0,1	109,4	-0,1	0,3	0,2	110,7	-0,2	-0,2	-0,4
7. Transporte	101,7	-1,1	-3,1	-2,7	101,7	-1,0	-2,3	-1,8	103,2	-1,1	-0,7	-0,3
8. Comunicaciones	84,8	0,0	-5,7	-5,9	84,9	0,0	-5,7	-5,8	84,9	0,0	-5,7	-5,8
9. Ocio y cultura	99,3	-0,5	-2,1	-0,5	93,3	-0,8	-3,4	-2,1	98,0	-0,8	-2,8	-1,5
10. Enseñanza	113,5	-0,2	1,1	1,1	111,9	0,2	1,3	1,3	109,1	0,0	1,0	1,1
11. Hoteles, cafés y restaurantes	101,3	-0,1	1,0	0,7	100,7	-0,3	0,7	0,8	102,4	-0,5	0,5	0,6
12. Otros	104,5	0,0	0,7	0,7	105,1	0,0	1,8	1,6	104,6	-0,1	0,5	0,6

4. Índices de comunidades autónomas: general y de grupos

(Conclusión)

Grupos	Índice	% variación			Índice	% variación			Índice	% variación		
		Mensual	En lo que va de año	Anual		Mensual	En lo que va de año	Anual		Mensual	En lo que va de año	Anual
Madrid, Comunidad de												
ÍNDICE GENERAL	103,7	-0,3	-0,5	-0,4	104,2	0,1	-0,6	-0,5	103,9	0,3	-0,5	-0,3
1. Alimentos y bebidas no alcohólicas	106,0	0,0	0,2	0,6	105,1	-0,2	-0,1	0,5	104,9	-0,1	0,7	0,8
2. Bebidas alcohólicas y tabaco	114,6	-0,1	0,3	0,2	114,5	0,0	0,5	0,4	114,1	0,0	0,5	0,2
3. Vestido y calzado	110,4	3,7	1,8	0,5	113,6	6,1	3,7	0,4	112,7	8,4	2,7	0,6
4. Vivienda	104,1	-1,0	-0,6	-0,6	106,0	-1,3	-0,4	-0,3	104,9	-1,5	-1,1	-0,8
5. Menaje	100,8	0,1	-0,2	-0,3	102,4	0,5	-1,3	-1,1	103,1	0,3	-0,5	-0,8
6. Medicina	107,0	-0,2	0,1	-0,6	110,5	-0,4	-0,6	-0,7	110,1	-0,2	0,4	0,4
7. Transporte	103,0	-1,1	-2,4	-1,9	101,7	-1,1	-2,8	-2,3	101,7	-1,0	-2,4	-1,8
8. Comunicaciones	84,9	0,0	-5,6	-5,7	85,0	0,0	-5,6	-5,8	84,9	0,0	-5,7	-5,9
9. Ocio y cultura	98,2	-1,6	-3,5	-2,1	97,0	-0,7	-4,0	-2,2	98,7	-0,9	-3,6	-0,5
10. Enseñanza	119,8	0,0	1,1	1,1	111,7	0,1	0,2	0,2	117,3	0,0	1,5	1,5
11. Hoteles, cafés y restaurantes	101,3	-0,8	0,6	0,5	102,6	-0,1	0,8	1,0	101,4	-0,4	0,6	0,8
12. Otros	106,0	0,0	1,7	1,6	105,1	0,0	0,4	0,4	105,5	0,0	0,5	0,6
País Vasco												
ÍNDICE GENERAL	104,8	0,0	0,0	-0,1	104,5	0,1	-0,4	-0,3	103,0	-0,1	-0,5	-0,3
1. Alimentos y bebidas no alcohólicas	105,7	0,1	0,1	0,4	105,4	0,1	-0,3	0,0	102,9	0,1	-0,6	-0,5
2. Bebidas alcohólicas y tabaco	113,4	-0,1	0,0	-0,1	113,7	0,2	-0,1	-0,3	110,1	0,0	0,3	0,2
3. Vestido y calzado	114,1	4,5	3,9	0,4	115,5	9,3	1,9	0,4	108,1	1,3	0,8	0,4
4. Vivienda	108,5	-1,4	0,7	0,8	107,6	-1,6	0,0	0,2	106,6	-1,1	1,2	1,2
5. Menaje	103,1	0,4	-0,1	-0,1	103,8	-0,1	-0,3	-0,9	98,5	0,9	-1,8	-1,4
6. Medicina	110,8	-0,1	-0,2	-0,2	108,2	0,0	0,3	-0,1	114,0	-0,1	0,2	0,1
7. Transporte	102,9	-1,0	-1,6	-1,0	102,2	-1,1	-1,9	-1,4	102,4	-0,7	-1,4	-0,6
8. Comunicaciones	85,0	0,0	-5,6	-5,7	84,9	0,0	-5,7	-5,8	84,4	0,0	-5,5	-5,6
9. Ocio y cultura	99,5	-0,8	-2,7	-1,2	99,9	-1,1	-1,1	0,6	99,1	-0,6	-2,2	-0,8
10. Enseñanza	110,8	0,2	2,8	2,8	113,3	0,1	0,9	0,9	115,7	0,0	1,5	1,0
11. Hoteles, cafés y restaurantes	102,3	-0,6	0,5	0,4	101,5	-0,8	0,3	0,4	103,5	-0,1	0,0	0,3
12. Otros	105,9	0,0	1,2	1,2	104,8	-0,1	0,7	0,9	102,3	-0,3	0,5	1,0
Rioja, La												
ÍNDICE GENERAL	104,8	0,0	0,0	-0,1	104,5	0,1	-0,4	-0,3	103,0	-0,1	-0,5	-0,3
1. Alimentos y bebidas no alcohólicas	105,7	0,1	0,1	0,4	105,4	0,1	-0,3	0,0	102,9	0,1	-0,6	-0,5
2. Bebidas alcohólicas y tabaco	113,4	-0,1	0,0	-0,1	113,7	0,2	-0,1	-0,3	110,1	0,0	0,3	0,2
3. Vestido y calzado	114,1	4,5	3,9	0,4	115,5	9,3	1,9	0,4	108,1	1,3	0,8	0,4
4. Vivienda	108,5	-1,4	0,7	0,8	107,6	-1,6	0,0	0,2	106,6	-1,1	1,2	1,2
5. Menaje	103,1	0,4	-0,1	-0,1	103,8	-0,1	-0,3	-0,9	98,5	0,9	-1,8	-1,4
6. Medicina	110,8	-0,1	-0,2	-0,2	108,2	0,0	0,3	-0,1	114,0	-0,1	0,2	0,1
7. Transporte	102,9	-1,0	-1,6	-1,0	102,2	-1,1	-1,9	-1,4	102,4	-0,7	-1,4	-0,6
8. Comunicaciones	85,0	0,0	-5,6	-5,7	84,9	0,0	-5,7	-5,8	84,4	0,0	-5,5	-5,6
9. Ocio y cultura	99,5	-0,8	-2,7	-1,2	99,9	-1,1	-1,1	0,6	99,1	-0,6	-2,2	-0,8
10. Enseñanza	110,8	0,2	2,8	2,8	113,3	0,1	0,9	0,9	115,7	0,0	1,5	1,0
11. Hoteles, cafés y restaurantes	102,3	-0,6	0,5	0,4	101,5	-0,8	0,3	0,4	103,5	-0,1	0,0	0,3
12. Otros	105,9	0,0	1,2	1,2	104,8	-0,1	0,7	0,9	102,3	-0,3	0,5	1,0
Ceuta												
ÍNDICE GENERAL	104,8	0,0	0,0	-0,1	104,5	0,1	-0,4	-0,3	103,0	-0,1	-0,5	-0,3
1. Alimentos y bebidas no alcohólicas	105,7	0,1	0,1	0,4	105,4	0,1	-0,3	0,0	102,9	0,1	-0,6	-0,5
2. Bebidas alcohólicas y tabaco	113,4	-0,1	0,0	-0,1	113,7	0,2	-0,1	-0,3	110,1	0,0	0,3	0,2
3. Vestido y calzado	114,1	4,5	3,9	0,4	115,5	9,3	1,9	0,4	108,1	1,3	0,8	0,4
4. Vivienda	108,5	-1,4	0,7	0,8	107,6	-1,6	0,0	0,2	106,6	-1,1	1,2	1,2
5. Menaje	103,1	0,4	-0,1	-0,1	103,8	-0,1	-0,3	-0,9	98,5	0,9	-1,8	-1,4
6. Medicina	110,8	-0,1	-0,2	-0,2	108,2	0,0	0,3	-0,1	114,0	-0,1	0,2	0,1
7. Transporte	102,9	-1,0	-1,6	-1,0	102,2	-1,1	-1,9	-1,4	102,4	-0,7	-1,4	-0,6
8. Comunicaciones	85,0	0,0	-5,6	-5,7	84,9	0,0	-5,7	-5,8	84,4	0,0	-5,5	-5,6
9. Ocio y cultura	99,5	-0,8	-2,7	-1,2	99,9	-1,1	-1,1	0,6	99,1	-0,6	-2,2	-0,8
10. Enseñanza	110,8	0,2	2,8	2,8	113,3	0,1	0,9	0,9	115,7	0,0	1,5	1,0
11. Hoteles, cafés y restaurantes	102,3	-0,6	0,5	0,4	101,5	-0,8	0,3	0,4	103,5	-0,1	0,0	0,3
12. Otros	105,9	0,0	1,2	1,2	104,8	-0,1	0,7	0,9	102,3	-0,3	0,5	1,0
Melilla												
ÍNDICE GENERAL	102,1	0,0	-0,5	-0,3	102,1	0,0	-0,5	-0,3	102,1	0,0	-0,5	-0,3
1. Alimentos y bebidas no alcohólicas	100,7	0,1	-0,8	-0,6	100,7	0,1	-0,8	-0,6	100,7	0,1	-0,8	-0,6
2. Bebidas alcohólicas y tabaco	109,8	0,0	0,9	0,9	109,8	0,0	0,9	0,9	109,8	0,0	0,9	0,9
3. Vestido y calzado	110,3	2,2	1,1	0,3	110,3	2,2	1,1	0,3	110,3	2,2	1,1	0,3
4. Vivienda	105,2	-1,3	0,9	0,9	105,2	-1,3	0,9	0,9	105,2	-1,3	0,9	0,9
5. Menaje	101,2	0,6	-0,9	-0,2	101,2	0,6	-0,9	-0,2	101,2	0,6	-0,9	-0,2
6. Medicina	108,7	-0,1	-1,1	-1,1	108,7	-0,1	-1,1	-1,1	108,7	-0,1	-1,1	-1,1
7. Transporte	101,9	-0,4	-0,7	0,2	101,9	-0,4	-0,7	0,2	101,9	-0,4	-0,7	0,2
8. Comunicaciones	82,9	0,0	-5,7	-5,8	82,9	0,0	-5,7	-5,8	82,9	0,0	-5,7	-5,8
9. Ocio y cultura	97,1	-0,9	-3,1	-1,8	97,1	-0,9	-3,1	-1,8	97,1	-0,9	-3,1	-1,8
10. Enseñanza	117,0	0,0	0,1	0,1	117,0	0,0	0,1	0,1	117,0	0,0	0,1	0,1
11. Hoteles, cafés y restaurantes	98,7	0,1	-0,2	0,0	98,7	0,1	-0,2	0,0	98,7	0,1	-0,2	0,0
12. Otros	103,2	0,0	0,9	0,8	103,2	0,0	0,9	0,8	103,2	0,0	0,9	0,8

Índice de Precios de Consumo a Impuestos Constantes

Base 2011

Noviembre 2014

1. Índices nacionales a impuestos constantes: general y grupos

Grupo	Índice	% Variación	
		Mensual	Anual
ÍNDICE GENERAL A IMPUESTOS CONSTANTES	102,0	-0,1	-0,4
1. Alimentos y bebidas no alcohólicas	103,9	0,0	0,2
2. Bebidas alcohólicas y tabaco	110,9	0,0	0,4
3. Vestido y calzado	109,0	5,1	0,4
4. Vivienda	105,0	-1,3	0,0
5. Menaje	99,4	0,2	-0,6
6. Medicina	109,9	-0,1	-0,3
7. Transporte	100,3	-1,1	-1,7
8. Comunicaciones	83,0	0,0	-5,8
9. Ocio y cultura	94,5	-0,8	-1,5
10. Enseñanza	116,3	0,1	1,3
11. Hoteles, cafés y restaurantes	99,8	-0,5	0,5
12. Otros bienes y servicios	103,1	0,0	1,2

2. Índices nacionales a impuestos constantes: general y grupos especiales

Grupo especial	Índice	% Variación	
		Mensual	Anual
ÍNDICE GENERAL A IMPUESTOS CONSTANTES	102,0	-0,1	-0,4
Alimentos con elaboración, bebidas y tabaco	105,0	0,1	-0,2
Alimentos sin elaboración	104,2	-0,5	1,2
Alimentos con bebidas y tabaco	104,8	0,0	0,2
Alimentos sin elaboración y productos energéticos	102,9	-2,0	-1,7
Bienes industriales	101,9	0,1	-1,2
Bienes industriales duraderos	94,4	-0,1	-1,1
Productos energéticos	102,3	-2,9	-3,2
Carburantes y combustibles	100,6	-2,3	-4,5
Bienes industriales sin energía	101,5	0,5	-1,4
Bienes industriales sin productos energéticos	101,9	1,5	-0,3
Servicios	100,6	-0,2	0,2
Servicios sin alquiler de vivienda	100,7	-0,3	0,2
Índice general sin alimentos, bebidas y tabaco	101,3	-0,1	-0,5
Índice general sin alquiler de vivienda	102,1	-0,1	-0,4
Índice general sin productos energéticos	102,0	0,3	0,0
INFLACIÓN SUBYACENTE (Índice general sin alimentos no elaborados ni productos energéticos)	101,8	0,4	-0,1
Índice general sin tabaco	101,8	-0,1	-0,4
Índice general sin servicios	102,9	0,0	-0,7
Índice general sin carburantes ni combustibles líquidos	102,3	0,1	0,0
ÍNDICE GENERAL A IMPUESTOS Y SUBVENCIONES CONSTANTES	101,6	-0,1	-0,4

Índice de Precios de Consumo Armonizado, 2005=100 Noviembre 2014

1. Índices nacionales: general y de grupos

Grupo	Índice	% Variación	
		Mensual	Anual
ÍNDICE GENERAL	121,07	-0,2	-0,5
1. Alimentos y bebidas no alcohólicas	120,10	0,0	0,2
2. Bebidas alcohólicas y tabaco	172,33	0,0	0,4
3. Vestido y calzado	115,94	3,0	0,6
4. Vivienda	141,37	-1,4	0,1
5. Menaje	112,92	0,2	-0,6
6. Medicina	107,38	-0,1	-0,3
7. Transporte	128,26	-1,2	-2,1
8. Comunicaciones	82,10	0,0	-5,8
9. Ocio y cultura	95,84	-0,8	-1,5
10. Enseñanza	142,75	0,1	1,3
11. Hoteles, cafés y restaurantes	122,08	-0,4	0,5
12. Otros	124,63	0,0	0,4

2. Índice nacional y a impuestos constantes

General	Índice	% Variación	
		Mensual	Anual
IPCA a Impuestos Constantes	116,27	-0,2	-0,5
IPCA	121,07	-0,2	-0,5

Más información en **INEbase** – www.ine.es Todas las notas de prensa en: www.ine.es/prensa/prensa.htm

Gabinete de prensa: Teléfonos: 91 583 93 63 / 94 08 – Fax: 91 583 90 87 - gprensa@ine.es

Área de información: Teléfono: 91 583 91 00 – Fax: 91 583 91 58 – www.ine.es/infoine